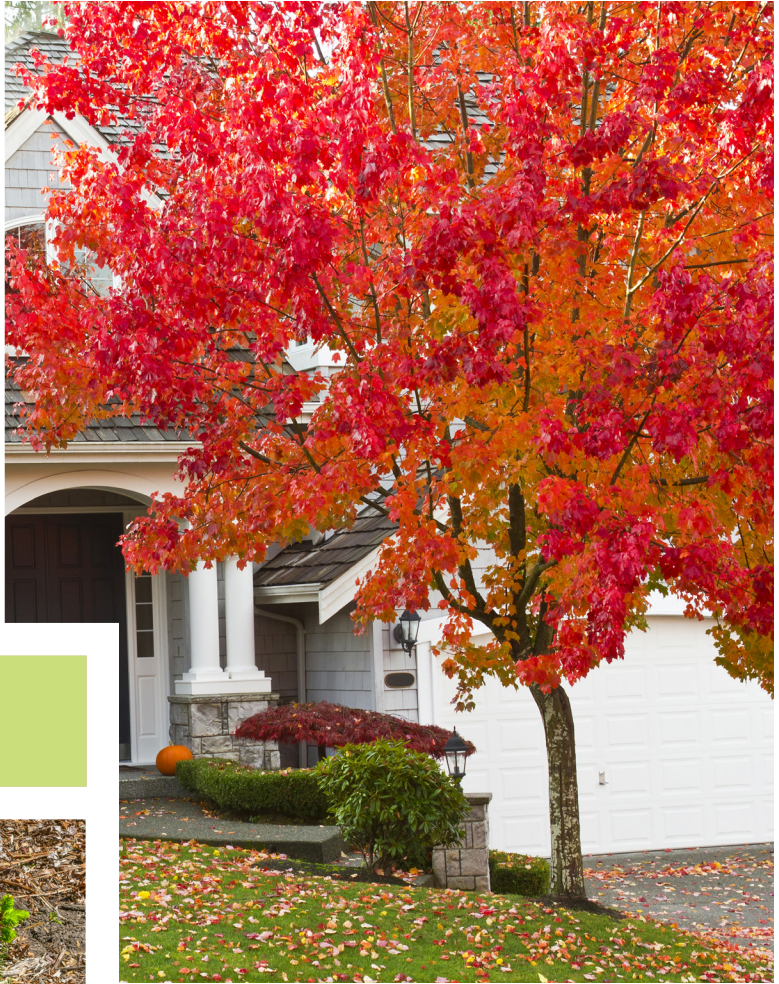


Plantar árboles crea un follaje o “sombrija” de hojas que ayuda a dar sombra y reduce la intensidad de las precipitaciones antes de que lleguen al suelo. Es una forma fácil y asequible de ayudar al medio ambiente.



**ELIJA SU ÁRBOL**  
**ELIJA EL LUGAR ADECUADO**  
**PLANTE SU ÁRBOL**

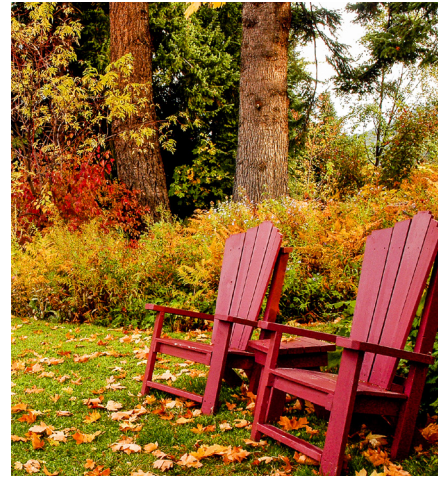
PLANTE ÁRBOLES POR  
SU CUENTA

## ELIJA SU ÁRBOL

Puntos que debe considerar a la hora de elegir su árbol:

1. **La función de árbol.** ¿Por qué va a plantar el árbol?  
¿Qué funciones tendrá?

- **Los árboles de hoja perenne** conservan sus hojas durante todo el año y son buenos para la privacidad, la protección contra el viento y la sombra en áreas calurosas.
- **Los árboles caducifolios** pierden sus hojas todos los años y proporcionan sombra en verano, mientras que dan cabida al sol en invierno.
- Un árbol que produce **frutos puede proporcionarle alimento** a usted o a la fauna.
- Los árboles pueden brindar **interés visual**: flores en verano o primavera, el color de las hojas en otoño, y una hermosa corteza en invierno.



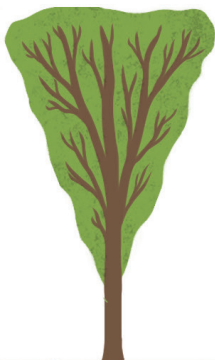
2. **La forma y el tamaño.** Seleccionar la forma y el tamaño adecuados del árbol reduce el mantenimiento y aumenta el valor del árbol para el paisaje.

- **La altura.** ¿Chocará el árbol con algo cuando crezca por completo?
- **La extensión del follaje.** ¿Qué ancho tendrá el árbol?
- **La forma del árbol.** Un árbol columnar crecerá en menos espacio, mientras que los árboles redondos y en forma de V son los que dan más sombra. Seleccione una forma de árbol que complemente lo que desea que el árbol haga para su paisaje.
- **El espacio para las raíces.** ¿Qué distancia hay entre los cimientos de la casa, la acera o la entrada de vehículos? Es de esperar que las raíces crezcan como mínimo a lo ancho de la copa del árbol y que permanezcan cerca de la superficie del suelo.



3. **Las condiciones de suelo, sol y humedad** de su terreno. Seleccionar un árbol que crezca en las condiciones de su terreno es la clave para la supervivencia del árbol a largo plazo y de un mantenimiento reducido.

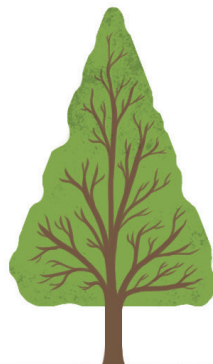
4. **La salud.** Elija un árbol sano del vivero con un tronco central firme, con una forma equilibrada y sin señales de daños.



Jarrón



Oval



Piramidal



Columnar



Redondo

## ELIJA EL LUGAR ADECUADO

Seleccionar cuidadosamente la ubicación de su nuevo árbol ayuda a garantizar que estará sano y sobrevivirá por muchos años sin necesidad de un mantenimiento excesivo y sin causar problemas a la infraestructura de su propiedad.

### **Asegúrese de tener suficiente espacio para que crezca el árbol.**

Asegúrese de elegir un lugar con espacio suficiente para que crezca, tanto bajo el suelo para las raíces como sobre el suelo para la copa. Tenga en cuenta la altura cuando esté maduro, la extensión del follaje y la extensión de las raíces del árbol cuando piense en la ubicación.

- Plante su árbol en propiedad privada, no en el derecho de paso.
- **Evite los servicios públicos.** Sitúe los árboles a una distancia mínima de 10 pies de los servicios públicos subterráneos y plante los árboles más pequeños (menos de 25 pies cuando estén completamente desarrollados) bajo los cables eléctricos.

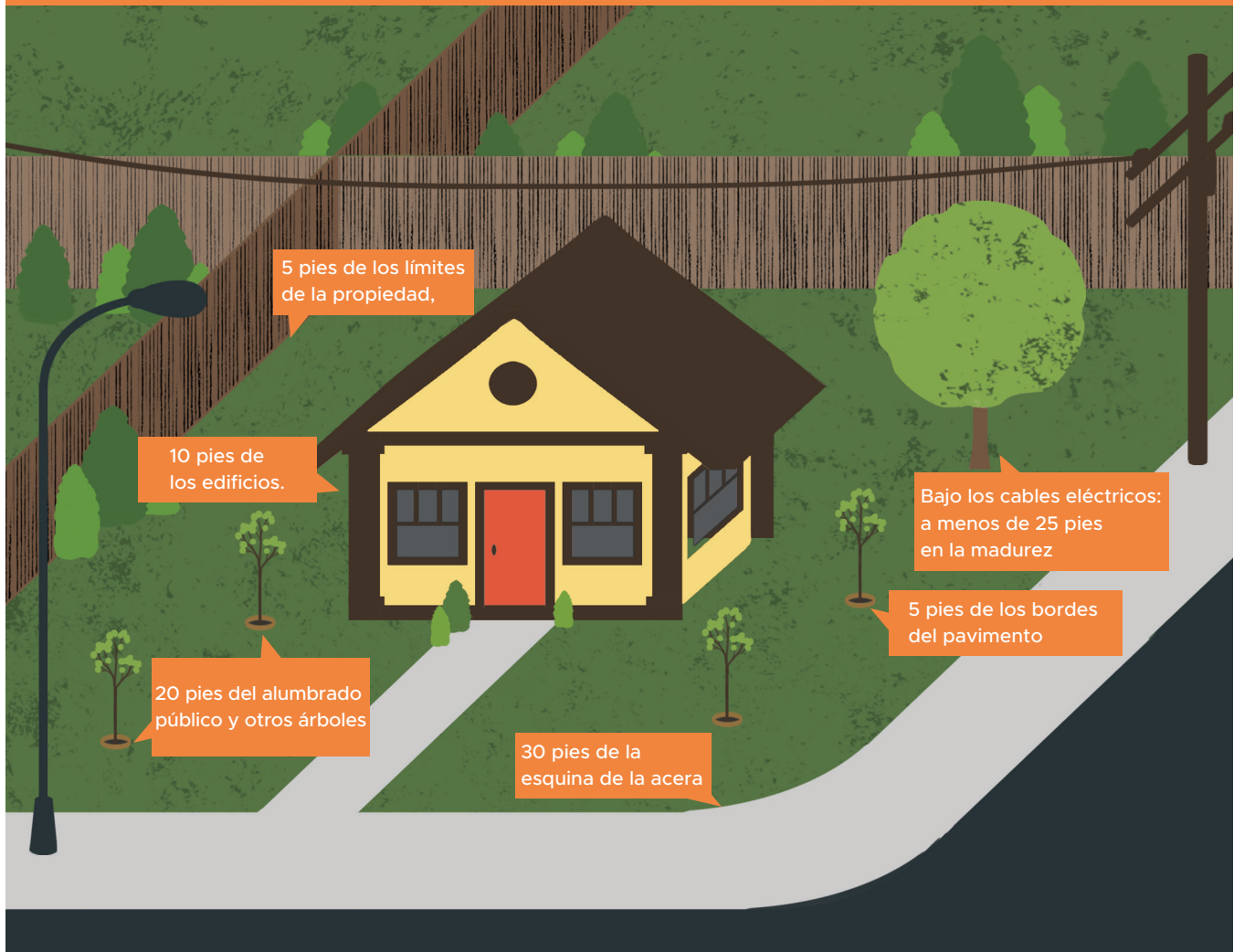
**¡LLAME ANTES DE CAVAR!**

**LLAME AL 811 O VISITE  
CALLBEFOREYOU.DIG.ORG  
PARA SOLICITAR  
LA LOCALIZACIÓN  
GRATUITA DE LAS  
LÍNEAS DE SERVICIO.  
ES GRATIS Y LA LEY  
LO EXIGE.**



## ¡LOCALIZACIÓN, LOCALIZACIÓN, LOCALIZACIÓN!

**SE DEBE PLANTAR UN ÁRBOL COMO MÍNIMO A:**



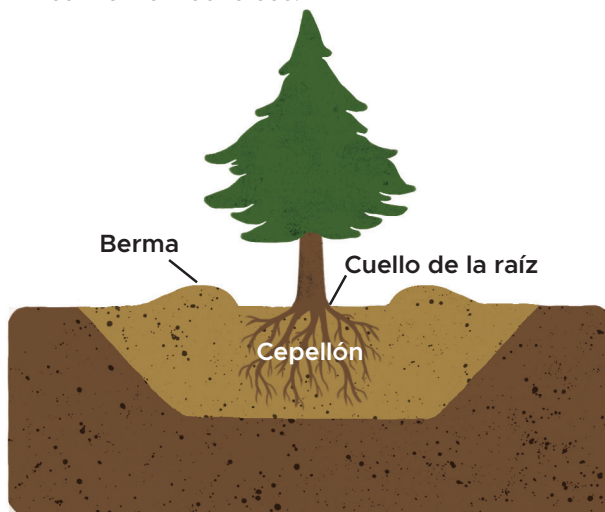
## PLANTE SU ÁRBOL

### Cuándo plantarlo

- Los árboles y arbustos leñosos se plantan idealmente en otoño para favorecer el establecimiento de las raíces antes de la temporada de crecimiento en primavera
- Evite plantar en verano o cuando el suelo esté congelado

### PASOS:

1. **Despeje el área.** Retire el material (césped, hierba, mantillo) del área de plantación para dejar el suelo al descubierto.
2. **Cave un hoyo de plantación ancho y poco profundo.** Mida la altura del cepellón. Cave un hoyo tan profundo como la altura del cepellón y de 2 a 3 veces el ancho.
3. **Saque el árbol de su contenedor.** Coloque el árbol de lado y empuje los lados del contenedor para aflojar el cepellón de los lados del contenedor. Saque con cuidado el árbol del contenedor; mantenga intacta la tierra que hay alrededor de las raíces. No jale el árbol por el tronco al sacarlo del contenedor, ya que esto puede separar las raíces del árbol.
4. **Localice el cuello de la raíz.** Elimine el exceso de tierra acumulada en la parte superior del cuello de la raíz del árbol, es decir, la base ensanchada del tallo principal justo por encima de donde comienzan las raíces.



5. **Masajee las raíces.** Masajee las raíces por todos los lados, incluida la parte inferior, para que estén sueltas y listas para crecer horizontalmente. Enderece o elimine las raíces que dan vueltas. Si el árbol está muy enraizado y las raíces dan vueltas alrededor de los bordes del contenedor, corte una X en la parte inferior del cepellón y luego haga 4 cortes verticales a lo largo de los lados del cepellón con una pala de jardinería de borde afilado.
6. **Elimine las estacas o etiquetas del vivero.** Estas no ayudarán a sostener su nuevo árbol y solo causarán daño al árbol a medida que crezca.
7. **Coloque el árbol en el hoyo.** Asegúrese de que el tronco esté recto; pida a alguien que vea el árbol desde varias direcciones para confirmar que esté recto. En el hoyo, el cuello de la raíz de su árbol debe ser visible justo por encima del suelo.
8. **Rellene el hoyo.** Rellene alrededor del cepellón con la tierra original; rompa los trozos grandes y compacte suavemente la tierra entre las raíces. Use la tierra restante para crear una berma (un anillo bajo de tierra) fuera del perímetro del cepellón.
9. **Riego.** Riegue abundantemente justo después de la plantación para ayudar a eliminar las bolsas de aire.
10. **Mantillo.** Extienda un anillo de 2 a 3 pulgadas de profundidad de mantillo o virutas de madera de arborista alrededor de la base del árbol; manténgalo a un ancho aproximado de una mano del nuevo árbol.



Departamento de Obras Públicas de Kirkland:  
División de Agua Superficial

[www.kirklandwa.gov/stormwater](http://www.kirklandwa.gov/stormwater)



Este proyecto ha sido financiado total o parcialmente por la Agencia de Protección del Medio Ambiente de los Estados Unidos en virtud del acuerdo de asistencia 01J18101 con el Departamento de Ecología de Washington. El contenido de este documento no necesariamente refleja los puntos de vista y las políticas de la Agencia de Protección del Medio Ambiente, y la mención de nombres comerciales o productos comerciales no constituye la aprobación o recomendación de uso.

Esta publicación está disponible en otros formatos lingüísticos alternativos, previa solicitud. La política de la Ciudad de Kirkland es prohibir la discriminación contra cualquier persona por motivos de raza, color, origen nacional o sexo en la prestación de los beneficios y servicios de su programa. Para obtener más información, comuníquese al 425-587-3011 o [TitleVICoordinator@kirklandwa.gov](mailto:TitleVICoordinator@kirklandwa.gov).